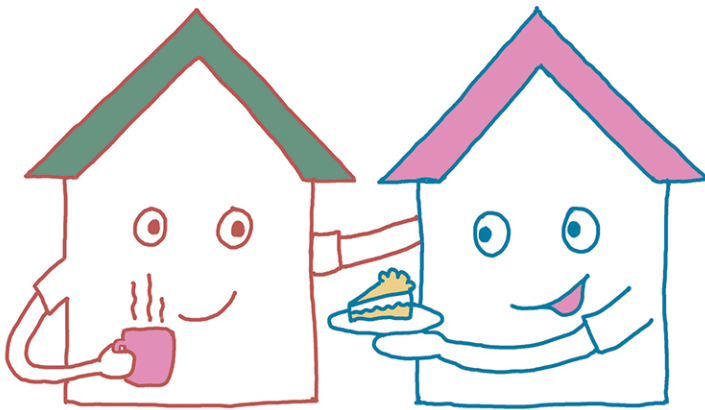


BURENCONTACT VERSTERKEN

Opbrengsten uit de Ontwikkelwerkplaats Goede Buren Overvecht

Positieve burencontacten dragen bij aan welbevinden en negatieve burencontacten aan stress. In het verlengde hiervan is het niet verbazingwekkend dat positieve burencontacten helpen bij een 'zachte landing' in de wijk van mensen die uit een opvang- of beschermd wonen-voorziening komen. Is het zijn van goede buren van elkaar puur een kwestie van geluk of kunnen medewerkers van zorgaanbieders, welzijnsorganisaties, woningbouwcorporaties en gemeenten daar een rol in spelen?

In de OWP Goede Buren Overvecht is met organisaties en bewoners uit de Utrechtse wijk Overvecht gedurende drie jaar kennis gedeeld en ontwikkeld rond het versterken van burencontact. In het bijzonder is aandacht besteed aan contact tussen bewoners die ondersteuning krijgen en hun buren of buurtgenoten.



Wat?

- Burencontact is bij voorkeur 'licht' contact: meeste mensen hechten aan groeten en een praatje maken;
- Gericht op prettig wonen: rekening houden met elkaar, geen overlast bezorgen;
- Praktische woongerelateerde hulp: bij vakanties planten water geven, kat verzorgen, extra sleutel bij de buren;
- Indien nodig kleine klusjes: vuilnis buitenzetten, klusje in huis, boodschap doen, maar niet structureel;
- Bij burencontact is een balans tussen geven en ontvangen van belang.

Hoe?

- Burencontact is een bijzondere vorm van sociaal contact: het lijkt simpel, maar kan erg ingewikkeld zijn;
- Veel ongeschreven regels en verwachtingen;
- Sociale professional moet burencontact actiever ondersteunen en begeleiden;
- Begeleiden op burencontact is van belang voor mensen die begeleiding ontvangen van een zorg- of opvangorganisatie;
- Woningcorporatie kan rol van buur meer aandacht geven bij welkom heten nieuwe huurders.

Waarom is burencontact belangrijk?

Ook in onze individualistische, digitale en hyperdiverse samenleving spelen buren nog een rol:

Positief (alledaags) burencontact...

- draagt bij aan het je thuis voelen in een buurt;
- vormt voor mensen die ondersteuning krijgen (en nieuw zijn in een buurt) vaak een brug naar andere contacten en activiteiten binnen of buiten de buurt;
- versterkt het onderlinge vertrouwen tussen bewoners en bevordert het veiligheidsgevoel;
- helpt (indirect) de veiligheid en leefbaarheid in een buurt te vergroten;
- kan leiden tot lichte burenhulp.

Negatief burencontact...

- vermindert het woonplezier doordat bijvoorbeeld irritaties en conflicten ontstaan;
- maakt dat bewoners (al op voorhand) contact in de buurt vermijden;
- is niet goed voor herstel en integratie van mensen die die vanuit een (opvang)instelling in een buurt zijn komen wonen.



*Alle tekstballonnen zijn uitspraken van bewoners uit Overvecht en afkomstig uit straatinterviews die door HU-studenten zijn afgenomen.

Waar?

- Burencontact is gebaat bij plekken in de buurt waar je elkaar tegenkomt, zoals: buurtpark, speeltuintjes, hondenveldjes, winkels of andere voorzieningen in de buurt (culturele centra, buurthuizen);
- Ontwerp van woonblokken en flats speelt een grote rol in ontmoeting of juist anonimiteit en afzijdigheid;
- Ontwerp van de directe omgeving van woonblokken en flats speelt ook een rol;
- Deelname aan activiteiten in de buurt versterken contact tussen buren: lid zijn van (huurders)commissie, bewonersvereniging, tuingroep, vrijwilligerswerk in buurthuizen...
- Bij burencontact is een balans tussen geven en ontvangen van belang.

Wat is er nodig?

- Basis op orde: veilige buurt, voldoende mate van vertrouwen in instanties;
- Buren moeten gewoon buren kunnen blijven en géén hulpverlener of mantelzorger worden;
- Meer aandacht voor het belang van licht burencontact en lichte ontmoetingen;
- Een aantal actieve buren ('verbinders') in elk complex, ondersteuning van verbinders indien gewenst;
- Samenwerking van alle partijen (zorg, politie, welzijn, woningcorporatie, gemeente);
- Zichtbaar zijn in de buurt als organisaties en professionals;
- Anders kijken naar de wijk: preciezer, meer op buurtniveau;
- De kijk op hun buurt van de bewoners zélf beter tot z'n recht laten komen;
- Anders werken in de wijk: langduriger, gezamenlijk, zorgen voor continuïteit.

INTERVENTIES

NIEUWE BUREN – ANDERS TOEWIJZEN

Het in bestaande woningcomplexen passend toewijzen van woningen op grond van motivatie, aan maatschappelijk betrokken nieuwkomers, kan ervoor zorgen dat een 'probleemflat' weer een fijne woonplek wordt.

Werkwijze

- Woningcorporatie selecteert bewoners op motivatie i.p.v. op wachtlijst;
- Nieuwe bewoners zijn bewust een 'goede buur' en...
 - staan open voor mensen die 'anders' zijn;
 - dragen bij aan verbinding in de flat;
 - stimuleren burencontact;
 - organiseren laagdrempelige activiteiten;
 - bieden burenhulp waar nodig;
 - zetten groepjes op als tuingroep, ICT groep, filmgroep.



Resultaten

1. De rust is teruggekeerd in de flat;
2. Bewoners voelen zich veiliger en vinden het gezelliger;
3. Er is meer burencontact, 'social talk', 'smalltalk';
4. Lichte laagdrempelige activiteiten zorgen voor verbinding.

SOCIAAL RENOVEREN

Fysieke ingrepen zijn niet voldoende om een buurt te verbeteren: leefbaarheid staat ook onder druk door onvoldoende bestaanszekerheid en weinig contact tussen (groepen) bewoners.

Sociaal renoveren (in Utrecht)...

- koppelt een fysieke renovatie aan extra sociale ondersteuning;
- helpt bewoners in hun persoonlijke situatie tijdens en na de renovatie;
- verbetert leefbaarheid en sociale cohesie in de buurt;
- wordt ook uitgevoerd in complexen waar een fysieke renovatie al eerder plaatsvond.

Resultaten

- Veel (verborgen) hulpvragen boven water, mensen verder geholpen: 18% – 33% van huishoudens doorverwezen naar Buurteam, Werk & Inkomen, welzijnswerk, et cetera;
- Ontruiming voorkomen, overbewoning en onveiligheid aangepakt;
- Bijzondere verbindingen, meerdere eenzame bewoners geholpen met contact;
- Lange adem is nodig (10 jaar?).

Werkwijze

Fase 1: Vóór fysieke renovatie:

- Huisbezoek door woningcorporatie: hulp nodig? signalen doorzetten naar hulpinstanties.
- Casusoverleg met betrokken partners (welzijn, zorg, werk & inkomen, veiligheid...)

Fase 2: Tijdens uitvoer fysieke renovatie:

- Aandacht voor behoefte aan hulp.

Fase 3: Na de fysieke renovatie:

- Huisbezoek door woningcorporatie samen met welzijnswerk of werk & inkomen.

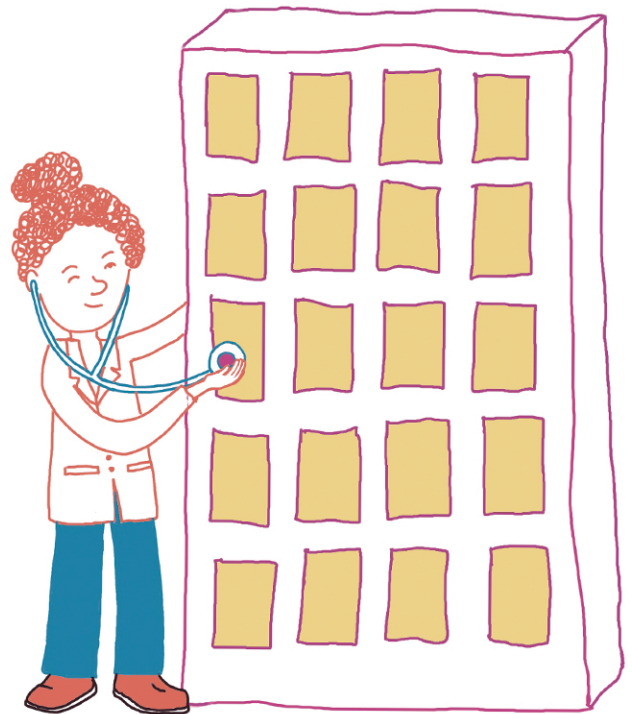
Belemmeringen

- Outreachend werk moeilijk te organiseren;
- Veel bewoners bezig met overleven, weinig ruimte 'over' voor de buurt;
- Wegkijken, angst voor criminaliteit;
- Veel wantrouwen onder bewoners richting overheid en instanties;
- Actieve bewoners ondersteunen, andere bewoners betrekken bij de buurt.



FLATCOACH

De flatcoach is een sociale professional die ervoor zorgt dat mensen in dezelfde flat elkaar leren kennen, activiteiten met elkaar ondernemen, elkaar helpen. De flatcoach is zichtbaar aanwezig in de buurtflat en draagt eraan bij dat kwetsbare bewoners aarden in hun omgeving. Daardoor ontstaat er een gevoel van saamhorigheid.



Werkwijze

Gebaseerd op de ABCD-methodiek (Asset Based Community Development):

- Uitgaan van wat mensen kunnen;
- Buren verbinden;
- Bewoners informeren en in contact brengen met activiteiten in de buurt;
- Zien waar meer hulp nodig is, dan bewoners in contact brengen met hulpverlening.

Resultaten

1. Nieuwe contacten tussen buren: koffie-inloop, samen klussen in buurtflat;
2. Buren helpen elkaar: bij huiswerk kinderen, kleine klusjes, vertaling brieven;
3. Meer contact tussen bewoners met beperking en/of begeleiding en hun buren;
4. Kinderen spelen met denkspelletjes;
5. Statushouder en zoontje in contact gebracht met buren met kinderen;
6. Tuintje door bewoners opgezet voor de deur;
7. Taalcafé voor en door bewoners;
8. Wekelijkse lunch van sociale professionals uit de wijk.



Gezelligheid in de buurt is belangrijk, gedag zeggen, praatje maken...

Belemmeringen

1. Weerstand tegen overheid in het algemeen, en zorg om de ogen van de overheid;
2. Professionals van andere organisaties zijn te druk om mee te doen.